



ilhuicamina

REVISTA MASÓNICA DIGITAL

Última Gran Tenida del 2024
**EN EL ORIENTE DE
PLAYA DEL CARMEN**
y la José Martí #8 presente!!!

Dios de los finales y los inicios
JANO

Acción es la palabra mágica
RISAS CON CAUSA

Inició el 2025 y también las
INSTALACIONES





World Conference
of Regular Masonic Grand Lodges

HACIENDO HISTORIA



PORQUE TODOS SOMOS UNO
GRAN LOGIA DEL ESTADO "ANDRÉS QUINTANA ROO"

CANCUÍN

2027

JANO, DIOS DE LOS FINALES Y LOS INICIOS

ENERO 2025

Antes que nada mis QQ:HH: agradezco a quienes a pesar de las distracciones de las fiestas decembrinas, tuvieron a bien contribuir con material para esta primera edición del 2025.

Para todos los lectores de “ilhuicamina”, reciban un fuerte T:A:F: , deseándoles a todos ustedes mis QQ:HH: el mayor de los éxitos para este año que inicia.

Empieza el 2025 y también empieza la grilla masónica, se avecinan las grandes elecciones en marzo próximo, y como ha sido una tradición mal entendida en nuestro Quintana Roo, los grandes dignatarios y oficiales han sido colocados históricamente por cuotas de poder geográficas, como si se tratase de la paridad de género en las planillas del mundo profano. Es por ello que ya algunos hermanos que estaban bien dormidos en su hamaca se preparan para aparecer después de meses e incluso años de ausencia de la Gran Logia.

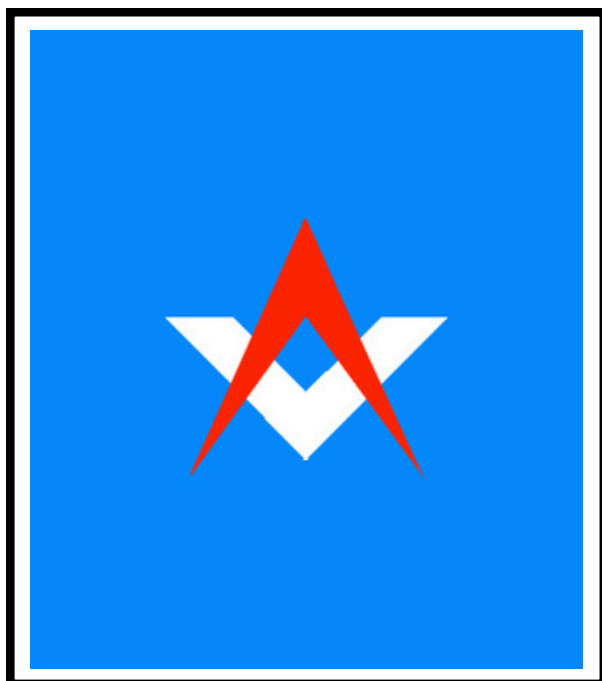
Los expertos en Salud han demostrado que los malos hábitos son los que enferman el cuerpo; si la masonería siempre ha sido un símil del cuerpo humano dejemos atrás los malos hábitos que históricamente nos han enfermado, y empecemos a tener prácticas que nos lleven a convertirnos en la institución que nos merecemos tener. Y es que lo que debe de suceder desde ahora en este proceso, es que se dejen de utilizar estas prácticas de política barata, y que solamente hablen los méritos del trabajo masónico, los proyectos en beneficio de la Gran Logia y todos sus activos.

Mis hermanos, es momento de detenerse, decidir si queremos seguir donde estamos o tomar acción y trazar el rumbo de nuestra Gran Logia “**Andrés Quintana Roo**” porque **Acción es la palabra mágica.**

Es tiempo de hacer Masonería de acciones y no de palabras, para que poco a poco transformemos a nuestra Gran Logia en algo mucho mejor, total, soñar no cuesta nada.

M.:M.: JUAN ANTONIO DÍAZ CHAPA

**DE NADA
SIRVE
EL ESFUERZO,
SIN UN
OBJETIVO.**



CONTENIDO

ÍNDICE

3

EL HABLAR LIBERA

M.:M.: *Carlos Alberto Martínez Castillo*

6

EL PAVIMENTO DE MOSAICO

A.:M.: *Isaías Antonio Díaz Cardos*

8

LA MASONERÍA EN EL CINE

"Juego de Honor"

13

HACIENDO LA DIFERENCIA

Widows Sons Riviera Maya

19

EL VENERABLE MAESTRO

V.:M.: *Alejandro Calderón Aguila*

20

LA FÉ

A.:M.: *José Román Balmes Manzanilla*

21

MASONERÍA EN ACCIÓN

Rubén Dario#28

26

RISAS CON CAUSA

Con la Gran Comisión de Beneficencia y Previsión Social

28

EL PANTEÍSMO Y LA MASONERÍA

M.:M.: *Sergio Ramón Alcocer Coronado*



EL HABLAR LIBERA

M.: M.: CARLOS ALBERTO MARTÍNEZ CASTILLO

P.:R.:L.:S.: ARQUITECTURA MORAL 9 DE SEPTIEMBRE #21

ORIENTE DE PLAYA DEL CARMEN, Q.ROO



Los grandes filósofos, las religiones, los gobernantes, en fin todos por algún u otro motivo nos enseñan a callar, en realidad creo que son Leyes universales que aplicaron para mantener a su conveniencia la voz que norma.

Hoy te digo **HABLA** para liberarte de :

Tus culpas, temores, para descubrir, para transmitir, transformar, educar, enseñar, sobre todo para equivocarte ya que de otra forma nunca sabrás si te equivocaste o acertaste.

Habla hoy y continúa hablando siempre!

Cuando estés en paz ya no necesitarás el sonido, pero seguirás hablando sin sonido ya que el hablar es pensar, razonar, coordinar, dirigir.

Hablar acaso no es de Dios?

Hablar acaso no es para buscar y encontrar?

Hablen Hijos, **Hablen!**

Atte. Papá

PARTIDA DE ROSCA



Contando con la presencia de varias Logias de la Amistad del Oriente de Chetumal y de Bacalar Q.Roo, el pasado 6 de enero hubo una partida fraternal de Rosca de Reyes en las instalaciones de nuestra Gran Logia.

Al parecer a nuestro Q.:H.: Héctor Pérez Rodríguez, le salió el muñeco.



ORIENTE DE COZUMEL, Q.ROO



EL PASADO MARTES 7 DE ENERO, SE REALIZÓ LA INSTALACIÓN DEL CUADRO LOGIAL 2025 DE LA R:L:S: "OBREROS DEL SILENCIO" #19 ENCABEZADA POR SU AHORA V:M: JOSÉ GUADALUPE CHACÓN ALCOCER.

LA CEREMONIA FUE PRECIDIDA POR EL M:R:G:M: DE LA GRAN LOGIA DEL ESTADO "ANDRÉS QUINTANA ROO" JORGE NARCISO PÉREZ CATZIM.

CONTANDO CON LA PRESENCIA DE LA GRAN COMISIÓN INSTALADORA.



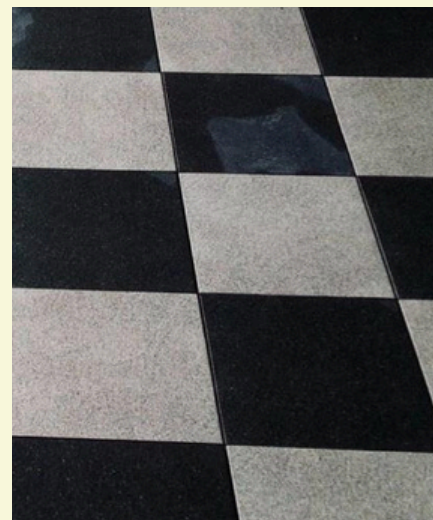
“EL PAVIMENTO DE MOSAICO: DESCRIPCIÓN, SIMBOLISMO E INTERPRETACIÓN”**A.: M.: ISAIAS ANTONIO DÍAZ CARDOS**

En el Rito Escocés Antiguo y Aceptado, el Pavimento de Mosaico es un elemento simbólico fundamental que representa la dualidad inherente a la existencia y la naturaleza humana. Este símbolo es abordado en la masonería del grado de Aprendiz como una representación de los opuestos que coexisten en armonía y equilibrio. A continuación, se exploran la descripción, el simbolismo y la interpretación del pavimento de mosaico según las fuentes de Herbas y otros autores clave en la enseñanza masónica. El Pavimento de Mosaico es un diseño de baldosas en blanco y negro que suele encontrarse en el suelo de las logias masónicas. Esta disposición alternada de cuadrados blancos y negros simboliza el dualismo fundamental: el bien y el mal, la luz y la oscuridad, lo positivo y lo negativo. En la masonería, este pavimento se ubica en el centro de la logia, simbolizando que los opuestos se encuentran y se equilibran en el interior del templo masónico. Según La Liturgia del Grado de Aprendiz este patrón también evoca la superficie en la que todo masón debe caminar, consciente de los desafíos que provienen de ambas polaridades. José Díaz Carballo, en el Manual del Aprendiz Mason, enfatiza la importancia de este pavimento como recordatorio de que el iniciado debe estar preparado para encontrar tanto luz como sombra en su vida. El pavimento de mosaico simboliza la coexistencia de fuerzas contrarias y complementarias en el universo. En términos de dualidad, el blanco y negro representan la eterna lucha entre el bien y el mal, que según Lo que no debe ignorar el Aprendiz Mason de Juan L. Paliza, es una constante en la vida humana. Esta disposición alternada de colores tiene una fuerte conexión con conceptos alquímicos, donde los opuestos, como el sol y la luna, deben unirse para crear una “gran obra” espiritual.

La obra Los 33 Temas del Aprendiz Mason profundiza en que el pavimento no solo representa el mundo externo, sino también el mundo interno del masón. Cada masón debe integrar las polaridades de su propio ser: sus virtudes y defectos, aspirando a una vida equilibrada y autoconsciente.

Esta integración es un proceso de desarrollo en el que el iniciado aprende a observar tanto la luz como la sombra de su naturaleza. También el pavimento es relacionado con la alquimia, donde el blanco y el negro representan etapas en el proceso de transmutación espiritual, como la nigredo (la disolución o el caos inicial) y la albedo (purificación). En este contexto, el pavimento de mosaico se convierte en un símbolo de purificación y transformación. La interpretación del pavimento de mosaico en la masonería es un llamado a la reflexión sobre el camino personal del iniciado. Como se describe en El Aprendiz y sus misterios de Jorge Adoum, este pavimento invita a cada masón a aceptar que la vida está llena de contrastes y que en medio de ellos puede encontrar equilibrio. Es un recordatorio de que las polaridades no deben percibirse como fuerzas irreconciliables, sino como aspectos complementarios que permiten un crecimiento completo.

Desde la perspectiva de Diez Lecciones del Aprendiz Mason de Leobardo P. Castro, se enseña que este pavimento sirve como guía para recordar al aprendiz la importancia de la templanza y el autocontrol. En cada paso que da sobre el pavimento, el masón es invitado a estar consciente de sus propias acciones y sus efectos en su entorno. Finalmente, en El Ara, Instructivo para el Aprendiz Mason, el pavimento de mosaico es interpretado como un símbolo de la iniciación y del viaje espiritual. Cada cuadro blanco y negro simboliza las pruebas y aprendizajes que forman parte del sendero masónico, enseñando que para crecer es necesario reconocer y aceptar la existencia de opuestos en la vida. Como conclusión personal me di cuenta que el Pavimento de Mosaico, con sus baldosas blancas y negras, es una representación vívida de la dualidad y el equilibrio. Nos recuerda que cada paso que damos en la vida requiere balancear aspectos opuestos: luz y oscuridad, alegría y sufrimiento, conocimiento y misterio. El iniciado en la masonería debe aprender a transitar este camino de opuestos, entendiendo que en esta integración se halla la verdadera sabiduría.



Este pavimento es un llamado a la introspección y a la armonización de las fuerzas internas y externas, orientando al masón a construir su vida con consciencia y equilibrio. El pavimento de mosaico, como representación de la dualidad, se relaciona directamente con el Principio de Polaridad, uno de los siete principios herméticos. Este principio postula que “todo es dual; todo tiene dos polos; todo, su par de opuestos”. En el contexto del pavimento de mosaico, esta dualidad entre blanco y negro simboliza las dos caras de una misma realidad: opuestos que en su esencia son lo mismo, pero difieren en grado, tal como el calor y el frío son extremos de una misma experiencia. La dualidad del pavimento también nos recuerda que los aparentes conflictos y contrastes de la vida no son absolutos, sino gradaciones que, al comprenderse, se pueden trascender. Al igual que en la filosofía hermética, el individuo que comprende la polaridad aprende a encontrar equilibrio en su vida al reconocer que los extremos no están en oposición irreconciliable, sino que coexisten en armonía dentro de la naturaleza y dentro de sí mismo.

La enseñanza del Kybalion nos invita a ver el pavimento de mosaico no solo como un suelo de dualidades fijas, sino como una guía hacia la transmutación mental, un recordatorio de que, al elevar nuestra consciencia, podemos armonizar los opuestos, convirtiéndolos en fuerzas complementarias que nos conducen al equilibrio y a la verdadera sabiduría.



EL PASADO MIÉRCOLES 8 DE ENERO, SE REALIZÓ LA INSTALACIÓN DEL CUADRO LOGIAL 2025 DE LA B:.C:. Y N:.R:.L:.S:. "OBREROS DEL PORVENIR" #2 ENCABEZADA POR SU AHORA V:.M:. CÉSAR EDUARDO ZEPEDA ALAMILLA.

LA CEREMONIA FUE PRECIDIDA POR EL M:.R:.G:.M:. DE LA GRAN LOGIA DEL ESTADO "ANDRÉS QUINTANA ROO" JORGE NARCISO PÉREZ CATZIM.

CONTANDO CON LA PRESENCIA DE LA GRAN COMISIÓN INSTALADORA.

"JUEGO DE HONOR" (COACH CARTER)



DIRECTOR: Thomas Carter
PRODUCTOR: Michael Tollin
GUION: Mark Schwahn
GÉNERO: Drama
DURACIÓN: 136 minutos
AÑO: 2005

Esta película está basada en la historia real del entrenador de baloncesto del Richmond High School, Ken Carter, interpretado por Samuel L. Jackson.

Un hombre que se hizo cargo del descarrilado equipo de los "Richmond Oilers" y lo convirtió no solo en un equipo ganador, sino también en un grupo de jóvenes con un futuro académico y alejado de las calles, utilizando unos métodos poco convencionales y muy estrictos

Descubre cuales elementos de la institución se hacen presentes a lo largo de esta película, que seguramente te motivará a tomar acciones en tu vida.



R:L:S: CABALLEROS DEL ARCA DE LA ALIANZA #38

ORIENTE DE PLAYA DEL CARMEN, Q.ROO



EL PASADO SÁBADO 11 DE ENERO, SE REALIZÓ LA INSTALACIÓN DEL CUADRO LOGIAL 2025 DE ESTA R:L:S:. ENCABEZADA POR SU AHORA V:M:. **HARDYEL GIL CAAMAL**.

LA CEREMONIA FUE PRECIDIDA POR EL M:R:G:M: DE LA GRAN LOGIA DEL ESTADO "ANDRÉS QUINTANA ROO" **JORGE NARCISO PÉREZ CATZIM**.

CONTANDO CON LA PRESENCIA DE LA GRAN COMISIÓN INSTALADORA Y HERMANOS DE OTRAS LOGIAS DE LA AMISTAD.

P:.R:.L:.S:. ITZAMNÁ #17
ORIENTE DE TULUM
QUINTANA ROO



El pasado Domingo 12 de Enero, se realizó la instalación del Cuadro Logial 2025 de esta P:.R:.L:.S:. encabezada por su ahora V:.M:. JUAN CARLOS CORAL PALOMO.

La Ceremonia fue presidida por el M:.R:.G:.M:. de la *Gran Logia del Estado "Andrés Quintana Roo"* JORGE NARCISO PÉREZ CATZIM.

Contando con la presencia de la Gran Comisión Instaladora y hermanos de otras Logias de la Amistad.

Al finalizar la ceremonia, el V:.M:. invitó a la Gran Comisión Instaladora a compartir el pan y la sal con los hermanos de esta P:.R:.L:.S:. en un desayuno fraterno.



TE LLEVO?

SERVICIO DE TRANSPORTACIÓN PRIVADA



PAGO EN EFECTIVO Y TRANSFERENCIA

RESERVA CON 2 HRS. DE ANTICIPACIÓN



¡Feliz año nuevo!

Que el 2025 les traiga salud en abundancia, alegría en sus vidas, y prosperidad en todos sus proyectos.

Por nuestra parte, nosotros continuamos con el compromiso de seguir brindándoles nuestras Asesorías Jurídicas Especializadas.



998 204 59 53



Abogados Cancún



abogadoscancun@outlook.com

HACIENDO LA DIFERENCIA



LLEVANDO ALEGRÍA A LA NIÑEZ
DE MACARIO GÓMEZ Y
ALREDEDORES DE LA
RIVIERA MAYA,
QUINTANA ROO







El Domingo 5 de Enero, los WIDOWS SONS RIVIERA MAYA tuvieron su reunión mensual, y fueron a distribuir más de 500 juguetes a niños de las comunidades de Macario Gómez y alrededores.



HACE ALGÚN
tiempo



LOS NÚMEROS NO MIENTEN:

Las enfermedades crónicas y los accidentes viales son hoy las principales causas de ingreso a hospitales en México.



Un diagnóstico de cáncer o un accidente grave pueden generar gastos superiores a los 1.5 millones de pesos en el primer año de tratamiento.* Además, la recuperación médica puede extenderse por años, impactando gravemente la estabilidad económica familiar.

¿Estás preparado para enfrentarlo? Los costos médicos están en constante aumento y, en situaciones críticas, tener acceso a hospitales privados puede ser la diferencia entre recibir atención inmediata o esperar semanas en una institución pública.

Con **Clase A Seguros**, te ofrecemos tranquilidad, protección y acceso a los mejores servicios médicos cuando más lo necesitas.

Contrata hoy tu seguro de gastos médicos mayores y asegura tu bienestar y el de los que amas.

¡TU SALUD ES NUESTRA PRIORIDAD!



*Fuente: Asociación Mexicana de Instituciones de Seguros (AMIS)

Trabajamos con las principales aseguradoras nacionales y multinacionales

GRUPO CONSULTOR


CLASE 

EL ALIADO QUE NO
SABÍAS QUE NECESITABAS

Contáctanos:

 800 351 0155

 998 262 2792

 hola@clasea.com.mx

Visítanos en:

<https://clasea.com.mx>



**Que este nuevo ciclo esté colmado de luz, armonía,
y prosperidad para vuestra**

R.: L.: S.: Ángel Remigio Rosado No. 30.

**Reciban un fraternal y afectuoso TAF desde el
Oriente de Playa del Carmen, y de mi**

R.: L.: S.:

Re-evolución Masónica No. 31.

Edificando la obra, la comunidad se edifica y al final

La obra es colectiva

V.: M.: Alejandro Calderón.

Periodo masónico Año 5785 de la verdadera luz

“El Venerable Maestro:

Arquitecto del espíritu y guardián de la fraternidad”

M. M.: Alejandro Calderón Aguila

V.:M.: de la R.: L.: S.: Re-evolución Masónica # 31
Oriente de Playa del Carmen, Quintana Roo

El **Venerable Maestro** es una figura central en la masonería, cuya elección por los hermanos de la logia conlleva una responsabilidad que va más allá de una mera gestión administrativa.

Este cargo no debe ser visto como una formalidad o costumbre, sino como un *honor* cargado de significación iniciática y simbólica.

La función del **Venerable Maestro** marca profundamente la vida masónica de quien lo ejerce, por lo que debe ser asumida con altruismo, dedicación y una visión espiritual. La labor del **Venerable Maestro** exige compromiso y sacrificio, pues no conlleva beneficios materiales y, en cambio, demanda esfuerzo constante. Saint-Exupéry describe esta responsabilidad como un "manto de canto gregoriano", que implica extender armonía, protección y amabilidad a todos los hermanos de la logia. Este ideal espiritual destaca la necesidad de desprofanizar el cargo, evitando que sea percibido como un ascenso social o político, tal como ocurre en el mundo profano.

Desde una perspectiva esotérica, el **Venerable Maestro** tiene un papel crucial durante las tenidas magnas, donde actúa como un alquimista que transforma las pasiones y asperezas humanas en amor fraternal y fraternidad. Este proceso de transmutación refuerza *la equidad, la justicia, la tolerancia y la dignidad* dentro de la logia, elementos esenciales para mantener la armonía en este espacio iniciático.

Para ejercer el cargo adecuadamente, el **Venerable Maestro** debe haber transitado un camino iniciático integral.

Esto incluye el dominio de los distintos oficios dentro de la logia, como el de orador, secretario o maestro de ceremonias, que construyen los cimientos arquitectónicos de su formación.



Este conocimiento práctico y simbólico le permite liderar a la logia como una comunidad y como una obra colectiva, ya que ambas dimensiones están intrínsecamente vinculadas.

La veneratura, más que un ejercicio solitario, es un proceso de perfeccionamiento continuo que requiere compromiso espiritual, dedicación altruista y una visión profunda de la trascendencia del cargo.

Quien ostenta el título de **Venerable Maestro** no solo dirige la logia, sino que también tiene la responsabilidad de edificarse a sí mismo y a la comunidad que representa, en un acto simbólico de construcción que trasciende lo material y se inscribe en lo iniciático y lo espiritual.

LA FÉ

A.:M.: José Román Balmes Manzanilla

R : . L : . S : . Kinich # 34

Or : . de Isla Mujeres, Q. Roo

En este mundo se puede convertir la noche día y voltear la tierra y los cielos, solo hay que tener fe para hacerlo; los que me conocen sabrán que soy muy escéptico y que **la fe** no es un don que todavía tenga, pero he contemplado hazañas que no podría explicar de otra forma que, como un milagro, **la fe** por definición se refiere a una creencia o confianza profunda en algo que no está respaldado por pruebas o evidencia racional.

La fe implica confiar en la veracidad o existencia de algo más allá de lo que se puede demostrar o comprender completamente a través de la razón o la experiencia empírica.

Pero puedo decir sin duda alguna que desde que el humano razonó por primera vez y vio hacia las estrellas empezó a creer, lo que hizo que naciera **la fe**. **La fe** es un concepto amplio y tiene diferentes interpretaciones según las tradiciones filosóficas y religiosas.

En el contexto religioso, **la fe** suele estar asociada con la creencia en lo divino, en un ser supremo o en principios espirituales trascendentes.

En este sentido, **la fe** puede incluir la confianza en la existencia de *Dios*, en la revelación divina o en las enseñanzas sagradas. Sin embargo, **la fe** no se limita solo al ámbito religioso.

También puede abordar aspectos más generales de la existencia humana, como la confianza en los demás, la creencia en los valores éticos o la convicción en determinadas ideas o ideologías.

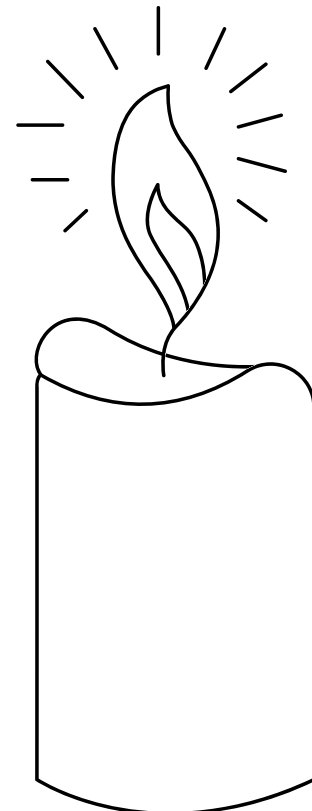
La fe a menudo se contrapone al conocimiento racional o empírico. Mientras que el conocimiento se basa en la evidencia y la razón, **la fe** se basa en la confianza y la creencia.

Esto ha llevado a debates y discusiones en filosofía sobre la relación entre **la fe** y la razón, y si ambas pueden coexistir o si son mutuamente excluyentes.

Algunos filósofos han argumentado que **la fe** es una forma de conocimiento distinta, basada en la confianza y la experiencia subjetiva.

Otros han planteado críticas a **la fe**, argumentando que carece de fundamentos racionales y puede llevar a creencias irracionales o dogmáticas.

Para mí **la fe** se haya no solo en las grandes hazañas, si no en las pequeñas obras del día a día que como humanos llevamos a cabo, se encuentra en las manos de mi madre cuando me enfermo, en las palabras de mi padre cuando me aconseja, en los abrazos de mis hermanos cuando los he necesitado y en mis oídos cuando los he prestado a algún amigo.



MASONERÍA EN ACCIÓN

R.:L.:S. Rubén Darío #28





En días pasados, todos los niños de la comunidad de David Gustavo se divirtieron y disfrutaron de la visita de Santa.

Gracias para todos los que lo hicieron posible con su colaboración y también con su presencia.

STONEHENGE

¡GRAN PREVENTA!

LOTES

840 M²

ENGANCHE DESDE

\$20,500

MENSUALIDADES
FIJAS DESDE

\$2,800

 **998 299 3362**

 RUTA DE LOS CENOTES, PUERTO MORELOS



PARQUE PARA
MASCOTAS



PARQUE PARA
SKATE



MINI
GOLF



CASETA DE
SEGURIDAD 24/7



ALDEA
INFANTIL

A.: M.: Diego Salvador Sanchez Alcerreca

R.:L.:S.: Ángel Remigio Rosado #30

Or.: de Bacalar, Q.Roo



INVESTIGACIÓN SOBRE DON ÁNGEL REMIGIO ROSADO Y REFLEXIÓN

Don Ángel Remigio Rosado nacido en 1800 y criado en la Villa San Felipe Bacalar, hijo del comandante de dicha Villa, don José María Rosado y de doña María Bernardina Estévez. Don Ángel fue criado bajo la ordenanza militar antigua, pues su padre estuvo bajo el servicio del rey de España.

Dada tal crianza, Don Ángel fue rígido consigo mismo lo cual lo llevó al cumplimiento de su deber como hombre de honor y un ciudadano virtuoso quien a su joven edad fue cadete y continuó su carrera en mayores grados en Premio a su honor y lealtad. Don Remigio fue proclamado con el glorioso nombre de Ángel de la Villa, puesto que era conocido como “padre de todos” en dicha villa de BACALAR tras la consternación de la horrorosa epidemia de *cólera morbus*, puesto que Don Remigio decidió estudiar la noble ciencia de la medicina con el objeto de curar aquellos que padecían esta enfermedad proporcionándoles auxilio gratuito personalmente a los habitantes de la Villa.

Tras la guerra que azotaba aquellos territorios por los antes conocidos indios salvajes y con las villas pueblos y asentamientos de la península llenos de humo llegó tan horrorosa batalla a la Villa de BACALAR dónde un 29 de junio de 1849 recibió una acción sangrienta el mayor general Don Ángel Remigio Rosado, en el ala sur de el glorioso fuerte de San Felipe , falleciendo con tan gloriosas heridas el día 2 de julio de ese mismo año los 48 años y nueve meses de edad.

REFLEXIÓN: “Cómo mayor general que era como jefe principal no debía presentarse nunca frente a frente con el enemigo en lo hacía porque se hallaba siempre impelido del Amor patrio más ardiente y del entusiasmo más vivo” Francisco Sosa, Sobre Ángel Remigio Rosado (1884).

Desde mi punto de vista , había considerado el adoctrinamiento militar como una educación rígida, fría y con pocos principios humanistas, pero a leer la biografía de Don Angel Remigio Rosado ha cambiado mi perspectiva puesto que este gran personaje es ejemplo para todos aquellos que deseamos seguir el camino de la virtud, pues su historia esclareció mi visión y me hizo reflexionar sobre los valores de patriotismo humanismo y empatía, gracias al antes llamado “Angel de la Villa” ha florecido en mí una inspiración del cuidado y protección a aquellos que me avecinan. De la misma manera con la valerosa acción que lo llevó a su muerte, personifica el verdadero significado del liderazgo pues a pesar de su rango militar, era él quien estaba al frente de cada batalla y defendió su tierra hasta el último de sus días.

Ahora es para mí más claro el porqué del nombre de esta respetable logia y este trabajo se ha creado en una profunda admiración hacia don ángel Remigio Rosado y también para todos aquellos quienes la han fundado.

Dedicados a cuidar tu Corazón



con **Experiencia** y
Tecnología de Vanguardia



escanea para
ir al menú de
contacto digital

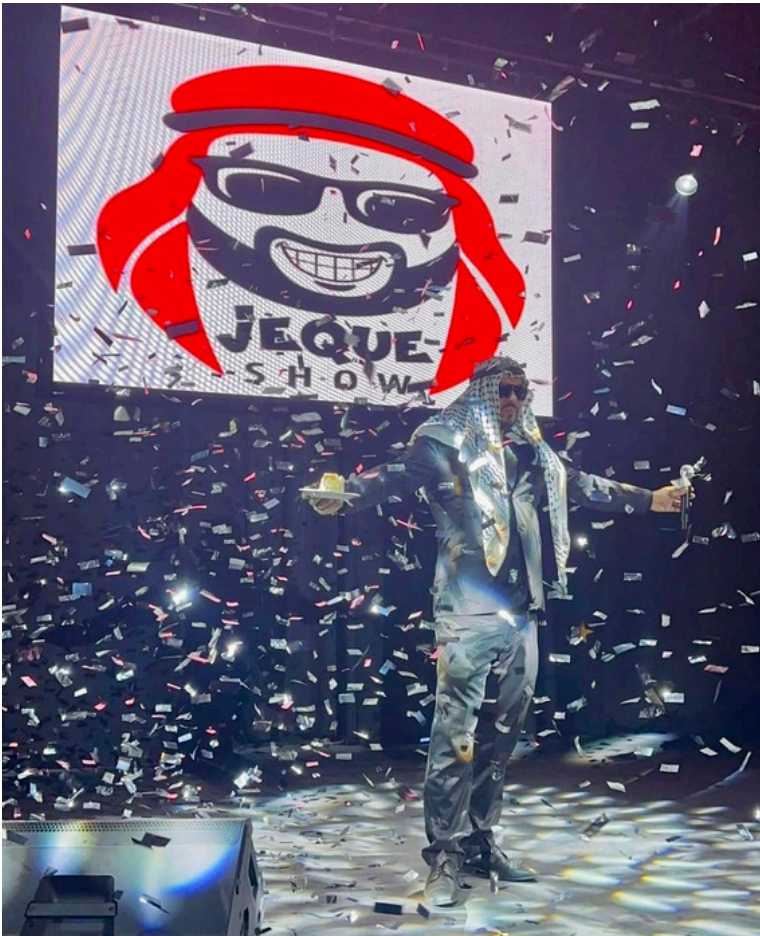
 CITAS
998 802 2910

 WHATSAPP
998 268 2885

 cenitcardiologia@gmail.com

cenitcardiologia.com

  Cenit Cardiología



RISAS CON CAUSA

El pasado sábado 28 de diciembre, la *Gran Comisión de Beneficencia y Previsión Social de la Gran Logia del Estado "Andrés Quintana Roo"* a cargo de su Presidente el **V.:H.: Juan Antonio Díaz Chapa**, realizó un evento para recaudar fondos en beneficio del papá de nuestro **V.:H.: Juan Enrique Sánchez, V.:M.: de la R.:L.:S.: Abraxas #23 del Oriente de Cancún**, quien atraviesa por un problema de salud.

Contando con la asistencia de varios hermanos y sus distinguidas esposas, quienes durante mas de una hora no pararon de reír con el "Jeque Show". Con lo cual, quedó demostrado que **acción es la palabra mágica**, y que esta Gran Comisión si trabaja (*no como otras*) y hace bien su chamba; ojalá y en un futuro próximo se puedan replicar este tipo de eventos en otros orientes de la Gran Logia para generar y recaudar fondos en beneficio de otras causas.

Muchas gracias a los que contribuyeron, y a los que no, pues no, diría el filósofo de Güémez Tamaulipas.

Taller de Oratoria "AUGUSTO PASTACINI"



FEBRERO
2025

EL PANTEÍSMO Y LA MASONERÍA:

UNA RELACIÓN FILOSÓFICA Y ESPIRITUAL



El panteísmo y la masonería comparten una conexión que trasciende los límites de las tradiciones religiosas y filosóficas establecidas. Ambas perspectivas ofrecen una visión del mundo que desafía las narrativas convencionales sobre lo divino y el papel del ser humano en el universo. Este ensayo explora cómo el panteísmo, con su énfasis en la divinidad inherente a la naturaleza y al cosmos, encuentra eco en los principios filosóficos y espirituales de la masonería, una institución que valora el conocimiento, la libertad de pensamiento y la búsqueda de la verdad.

El panteísmo: Una visión unitaria de lo divino.

El panteísmo, derivado del griego Pan (todo) y Theos (Dios), tiene sus raíces en diversas tradiciones filosóficas y religiosas, incluyendo el hinduismo, el budismo y el taoísmo, así como la filosofía griega antigua.

Sostiene que la divinidad no es un ser separado del universo, sino que está presente en cada aspecto de la realidad. Esta perspectiva difiere de las concepciones teístas tradicionales, donde Dios es concebido como un ente trascendente. En el panteísmo, lo sagrado se manifiesta en la naturaleza, los procesos cósmicos y la interconexión de todas las cosas. Filósofos como *Baruch Spinoza* y *Giordano Bruno* defendieron ideas panteístas, desafiando las instituciones religiosas de su tiempo. Spinoza, por ejemplo, identificaba a Dios con la naturaleza (*Deus sive Natura*), argumentando que todo lo que existe es una expresión de la misma sustancia divina. Este enfoque no solo redefine la relación entre lo humano y lo divino, sino que también promueve una ética de respeto hacia el entorno y la vida. Friedrich Nietzsche y Ralph Waldo Emerson influyeron en esta corriente filosófica.

La masonería: Una búsqueda universal del conocimiento.

La masonería, en cambio, es una tradición iniciática que combina simbolismo, rituales y filosofía para fomentar el crecimiento espiritual e intelectual de sus miembros. Aunque no es una religión, la masonería requiere la creencia en un "*Gran Arquitecto del Universo*", un concepto amplio y flexible que puede interpretarse de diversas maneras según las creencias individuales. Este principio permite la inclusión de personas con diferentes religiones o filosofías, siempre que compartan valores comunes como la tolerancia, la búsqueda de la verdad y la fraternidad.

La masonería, con su carácter universalista, encuentra puntos de encuentro con el panteísmo en su énfasis en la unidad de la creación.

Nosotros, los masones solemos emplear símbolos relacionados con la naturaleza, como el sol, la luna y las estrellas, para representar ideas espirituales y cosmológicas. Estos símbolos, junto con la noción del Gran Arquitecto, sugieren una visión integradora del universo donde todo está interconectado.

Convergencias entre el panteísmo y la masonería.

El vínculo entre el panteísmo y la masonería reside en su concepción holística de la realidad. Ambas corrientes rechazan divisiones rígidas entre lo espiritual y lo material, enfatizando la unidad esencial del cosmos.

En la masonería, esta idea se refleja en el uso de herramientas simbólicas, como el compás y la escuadra, que representan la armonía entre las fuerzas opuestas y la búsqueda del equilibrio en la vida. Además, el panteísmo y la masonería comparten una postura crítica hacia las instituciones religiosas dogmáticas. Al priorizar la experiencia personal y la reflexión racional, ambas tradiciones promueven la libertad de pensamiento como un medio para alcanzar la verdad. Este enfoque ha llevado a que algunos masones adopten una perspectiva panteísta, considerando que la divinidad no está restringida a los límites de una religión particular, sino que es accesible a través de la contemplación del universo y sus maravillas.

Implicaciones éticas y espirituales.

La fusión de ideas panteístas y masónicas tiene implicaciones significativas en términos éticos y espirituales. Al considerar la naturaleza como sagrada, estas perspectivas invitan a un mayor respeto por el medio ambiente y a una vida en armonía con el mundo natural.

Asimismo, la masonería fomenta valores como la fraternidad, la igualdad y la libertad, que reflejan la interdependencia inherente a la visión panteísta del cosmos.

Por otro lado, esta convergencia también desafía a los individuos a explorar su espiritualidad de manera autónoma, sin depender de intermediarios religiosos.

La masonería, como una escuela de aprendizaje y reflexión, proporciona un espacio donde sus miembros pueden desarrollar una comprensión personal del universo y su lugar en él, en consonancia con las ideas panteístas.

Conclusión: El panteísmo y la masonería, aunque distintas en origen y propósito, convergen en su visión de un universo interconectado y en su rechazo a las divisiones dogmáticas.

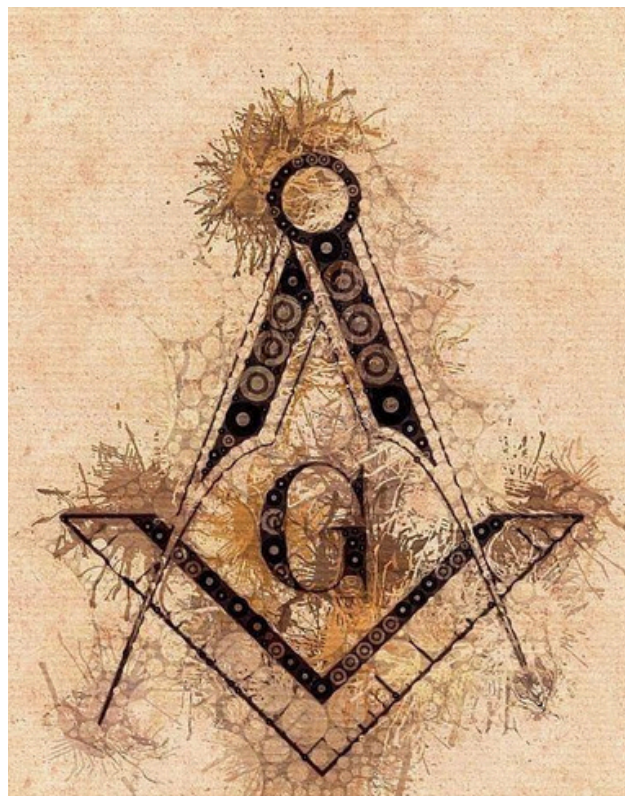
Ambos enfoques invitan a una profunda reflexión sobre la naturaleza de lo divino, la espiritualidad y la relación entre el ser humano y el cosmos.

En un mundo marcado por la fragmentación y la alienación, estas perspectivas ofrecen una visión unificadora que celebra la unidad de todas las cosas y la posibilidad de encontrar lo sagrado en cada aspecto de la existencia.

V.:H.: SERGIO RAMON ALCOECER CORONADO

SEG.: VIG.: R.:L.:S.: ABRAXAS #23

ORIENTE DE CANCÚN, Q.ROO



**P.:R.:L.:S.: ANTONINO SANGRÍ SERRANÓ #10
ORIENTE DE CHETUMAL, Q.ROO**



El pasado Viernes 17 de Enero, se realizó la instalación del Cuadro Logial 2025 de la P.:R.:L.:S.: "Antonino SangrÍ Serranó" #10 encabezada por su ahora V.:M.: **VÍCTOR FRANCISCO DÍAZ ECHEVERRIA.**

La Ceremonia fue presidida por el M.:R.:G.:M.: de la Gran Logia del Estado "Andrés Quintana Roo" **JORGE NARCISO PÉREZ CATZIM.**

Contando con la presencia de la Gran Comisión Instaladora y hermanos de otras Logias de la Amistad.

Al finalizar la ceremonia, el V.:M.: invitó a la Gran Comisión Instaladora a compartir el pan y la sal con los hermanos de esta P.:R.:L.:S.: con unos deliciosos tacos.

El Papá de "ilhuicamina"

hace apenas 30 años

DURANTE EL HURACAN

- 1) Conviene la calma, permantente en el lugar donde se encuentre, no salga de la vivienda, ni aprovechar que impulsó el aire pueden ser multadas.
- 2) Mantenga abierta una ventana o puerta del lado contrario al que sopla el viento, para la circulación de aire, conéctese dentro y fuera de la casa, pueden producirse una de ellas.
- 3) No consuma bebidas alcohólicas, ni refrescos, disminuya sus niveles y así puede causar la vida y la de su familia.
- 4) Si el día del huracán pasa sobre la ciudad habrá un período de calma, pero el peligro no habrá pasado. Manténgase en el refugio hasta que los organismos de su unidad municipal de protección civil lo determinen.
- 5) Manténgase con el cuidado sumo.

* A quien mucho se le hubiera dado, mucho se le reclamará.

DESPUES DEL HURACAN

- 1) Coloque sus cementos y otras partes, los servicios públicos pueden tardar en ser restablecidos.
- 2) No consuma alimentos que han estado en refrigeración o en largas coberturas por largo tiempo.
- 3) No toque las instalaciones eléctricas, personal especializado hará una revisión profesional antes de restablecer el servicio y de evitar accidentes.
- 4) Limite su sueño, donde haya acumulado agua y agua para evitar los mosquitos, muestre su dolor en casos de patrones, evite la acumulación de desperdicios a la intemperie, éstos pueden producir epidemias.
- 5) No tomen agua, en otros hervida, pueden contener bacterias que deterioran su salud y la de su familia, provocando infecciones gastrointestinales.
- 6) No salga con su vehículo de motor a menos de que los autoridades lo habiliten y pagado así por los daños y averías transitorias, es muy importante tomar el uso de combustible, cuando mayor tiempo haga que se restablezca el servicio de abasto de gasolina y diesel en la localidad.
- 7) **MUY IMPORTANTE:** Manténgase alejado de árboles, edificios y casas en peligro de derrumbe y no se use la cámara de protección civil, no entorpezca los labores de rescate y restablecimiento del servicio público, permantente en su casa o albergue y mantenga reunido a su familia.
- 8) Manténgase con disciplina en los refugios o albergues, siguiendo las instrucciones de parte del sector.
- 9) Al abandonar el lugar para su vivienda, tome precauciones para evitar incendios.
- 10) Vigile que se restituya el orden, toda cosa de pilas o vehículos será servido por el organismo.



¿ESPERAR?... Si, pero no esperar en el descanso, en la pasividad, en la falsa expectativa del que aguarda que las cosas vengan solas. Esperar en la acción, esperar con la convicción total de que los rumbos del destino los señalaremos nosotros.



* No te dejes adular, porque es una forma de manipulante.

A..L..G..D..G..A..D..U..

S..F..U..



JOSE MARTI

CANCUN, Q.ROO. JUNIO 1995.

HOLA O..O.: H..N..

De nuevo con ustedes para hacerles llegar un poco de información y esparcimiento a través de este sencillito medio de comunicación "FRENTE A FRENTE".

Tenemos en puerta La Cena del Solsticio de Venano en la que con orgullo participaremos, ya que últimamente hemos hecho uso constante y preciso de nuevas herramientas en la búsqueda de nuestro perfeccionamiento.

A..A.. EDGAR RUIZ NOVELO.

RECOMENDACIONES PARA LA TEMPORADA DE HURACANES.

" JUNTOS HACEMOS LA FUERZA EN LOS MOMENTOS MAS DIFICILES DE NUESTRAS VIDAS, SOLIDARICEMONOS CON NUESTROS VECINOS, OFRECENOS NUESTRO HOGAR COMO REFUGIO SI ESTE ES RESISTENTE AL FENOMENO. "

" HAZ BIEN Y NO MIRE A QUIEN "



En este número el propósito fundamental es el de darles algunos datos e información sobre tormentas Tropicales y Huracanes, ya que estamos en plena temporada de los fenómenos Hidrometeorológicos y es fundamental saber que hacer antes, durante y después de estos. Comenzaremos diciendo que no es lo mismo una tormenta tropical que un huracán o ciclón, ya que la intensidad de los vientos es diferente.

- o - o - o - o - o - o

¿ Qué es un Huracán ?

Los huracanes son los disturbios atmosféricos más poderosos que hay en la Tierra.

ALARMAS

Estas se darán cuando tengamos la seguridad de la entrada del fenómeno (acción).

PRIMERA ALARMA: Se dará cuando el sistema climático se localice a 18 horas del municipio.

SEGUNDA ALARMA: Esta se dará a 12 horas de la incidencia del fenómeno.

TERCERA ALARMA: Esta se dará cuando el meteorólogo se localice a 5 horas del municipio.

NO HAGA CASO A RUMORES. LOS UNICOS AVISOS VAIDOS SON LOS QUE EMITIRA EL COMITE DE PROTECCION CIVIL.

ANTES DEL HURACAN

- 1) Prepararse para la llegada del ciclón es trabajo que compete a todos. Igualmente que deberá actuar con anticipación para proteger su casa, animales, amigos o empleados.
- 2) Asegúrese que su techo de lamina o madera estén bien fijos. Espacien entre el techo y las paredes deben ser sellados, ya que los vientos fuertes pueden levantarlos y convertidos en un peligroso proyectil.
- 3) Tenga a la mano suficiente material para asegurar puertas y ventanas. Cortes adhesivos para proteger los vidrios. Revise el exterior de su casa en previsión de asegurar los objetos que puedan convertirse en proyectiles movidos por el viento.
- 4) Llene el tanque de gasolina de su vehículo de motor.
- 5) Adquiera lámparas nuevas de mano y baterías de recambio, velas, cerillas, y proyector en un envase a prueba de agua.
- 6) Almacene alimentos que no requieran cocimiento para por lo menos 5 días, así como agua potable suficiente.
- 7) Cierre, desconecte y asegure adecuadamente en el piso, los tanques de gas al inicio del viento fuerte, corte la energía eléctrica con su interruptor principal. Si tiene planta de luz, no la conecte durante el paso del huracán.
- 8) Si su caso no ofrece seguridad deberá desmontar adecuadamente de todo lo desconectado y apagado, asegurando lo mejor posible y colocando sus pertenencias lo más elevado posible del piso en caso de inundación grave.
- 9) Corte los árboles, ramas frías que amenacen su casa al caer, base anuncios, letreros y antenas de televisión de la acción de su casa.
- 10) Prepare un botiquín de primeros auxilios.
- 11) Si las autoridades le recomendaron evacuar la casa donde vive, NO LA PINGE. Esta recomendación está basada en el conocimiento de la intensidad del huracán y su fuerza destructiva. OBEDEZCA el tiempo es vital para proteger sus vidas.
- 12) Lleve consigo a su refugio lo indispensable, alimento, agua, medicinas, cobijas, impermeables y ropa y por ningún motivo deberá acercarse a la playa.

LA LOCURA ES LA ILUSION ELEVADA A LA SEGUNDA POTENCIA.
EL HOMBRE SABIO, INCLUSO CUANDO CALLA, DICE MAS QUE EL NECIO CUANDO HABLA.

**A.:B.:C.:N.: Y R.:L.:S.: "ANDRÉS QUINTANA ROO" #1
ORIENTE DE CHETUMAL, Q.ROO**



El pasado Viernes 17 de Enero, se realizó la instalación del Cuadro Logial 2025 de la A.:B.:C.:N.: y R.:L.:S.: "Andrés Quintana Roo" #1 encabezada por su ahora V.:M.: **JOSÉ FRANCISCO MEDINA ORLAYNETA.**

La Ceremonia fue presidida por el M.:R.:G.:M.: de la Gran Logia del Estado "Andrés Quintana Roo" **JORGE NARCISO PÉREZ CATZIM.**

Contando con la presencia de la Gran Comisión Instaladora y hermanos de otras Logias de la Amistad.

**R.:L.:S.: RUBÉN DARÍO #28
ORIENTE DE CHETUMAL, Q.ROO**



El pasado Sábado 18 de Enero, se realizó la instalación del Cuadro Logial 2025 de la R.:L.:S.: "Rubén Darío" #28 encabezada por su ahora V.:M.: **LUIS FERNANDO MONSREAL GONZÁLEZ.**

La Ceremonia fue presidida por el M.:R.:G.:M.: de la Gran Logia del Estado "Andrés Quintana Roo" **JORGE NARCISO PÉREZ CATZIM.**

Contando con la presencia de la Gran Comisión Instaladora y hermanos de otras Logias de la Amistad.

Al finalizar la ceremonia, el V.:M.: invitó a la Gran Comisión Instaladora a compartir el pan y la sal con los hermanos de esta R.:L.:S.: en un desayuno fraterno.



**R:L:S: ÁNGEL REMIGIO ROSADO #30
ORIENTE DE BACALAR, Q.ROO**



El pasado Sábado 18 de Enero, se realizó la instalación del Cuadro Logial 2025 de la R:L:S: "Ángel Remigio Rosado" #30 encabezada por su V:M: SERGIO DE LA CRUZ OSORNO.



La Ceremonia fue presidida por el M:R:G:M: de la Gran Logia del Estado "Andrés Quintana Roo" JORGE NARCISO PÉREZ CATZIM.

Contando con la presencia de la Gran Comisión Instaladora y hermanos de otras Logias de la Amistad.

Al finalizar la ceremonia, el V:M: invitó a la Gran Comisión Instaladora a compartir el pan y la sal con los hermanos de esta R:L:S: en un ágape fraterno.

LAS MÚLTIPLES CARAS DEL ESTRÉS, CONÓCELAS!

El estrés es consecuencia de estar vivos, actualmente es común vivir con cierto grado de estrés, el problema es que nos acostumbramos a vivir en este estado, ya que si esta condición no se atiende y se corrige con la regularidad necesaria, el tiempo traerá síntomas mayores.

Normalmente las personas desconocen que muchas molestias que se presentan son consecuencia del estrés constante, por lo que dependiendo del tipo de molestia o del área del cuerpo que duela, es el tipo de médico o especialista al que acude.

Por ejemplo, cuando duele la cabeza acuden al neurólogo, si el dolor es en diversas partes del cuerpo acuden con un traumatólogo o con un reumatólogo, cuando hay dolor de espalda van con un ortopedista o fisioterapeuta, incluso con especialistas de columna. También es común tomar masajes relajantes o acudir al quiropráctico cuando el cuerpo está tenso o nos sentimos muy rígidos.

El 95% de las visitas al doctor están relacionados con estrés, ya que este es el origen de lo que conocemos como enfermedades o desequilibrios en la mayoría de los casos.

Un alto porcentaje de las personas desconoce que el estrés es el origen de lo que hemos llamado síntomas mayores, como la migraña, dolores intensos de cuello, espalda, lumbalgia, falta de concentración, depresión, problemas para conciliar el sueño, e incluso se pueden presentar problemas físicos como la escoliosis, o aquellos síntomas relacionados con un funcionamiento anormal de algunos órganos del cuerpo, pudiendo derivar en enfermedades degenerativas.

El estrés es en realidad un proceso degenerativo en nuestro cuerpo, y que se activa como consecuencia del acumulación excesivo de información en nuestro cerebro.

Este exceso de información genera una reacción conocida como lateralización cerebral la cual activa el proceso de lo que conocemos como estrés y que se manifiesta en nuestro cuerpo.

Lo mas importante es que el proceso del estrés se puede identificar y revertir o corregir mediante la Neurobiótica, permitiéndole a nuestro cuerpo ponerse en balance, para lograrlo se utilizan los mecanismos innatos del propio cuerpo, activando una serie de reacciones en él que regulan su funcionamiento, normalizando la actividad corporal.

La Neurobiótica es una técnica que a través de ligeros movimientos de desbloqueo, estimula el cerebro, logrando que el cuerpo regrese a un estado ideal de salud.

El objetivo de la Neurobiótica es conducirnos a la homeostasis (saludable naturalmente) ya que cuando te encuentras en ese estado se elimina el dolor, se elimina el estrés y muchas diferentes manifestaciones físicas que afectan el funcionamiento normal del cuerpo.

El principal elemento que nos aleja del estado ideal de sanación es el estrés constante.

Comparte y Comenta, esta información puede serle útil a alguien con dolor.

Entérate de las opiniones de quienes ya descubrieron esta maravillosa técnica natural en <https://www.facebook.com/pg/Neurobiotica/reviews/...>

Y en las redes sociales disponibles son:

Instagram: @salud.neurobiotica

Facebook: Neurobiotica

Página web: www.neurobiotica.com.mx

Información proporcionada por Carlos Gordoia, *Primer Neurobiótico en México, certificado en los Estados Unidos.*



AVISOS

¿Tienes alguna
sugerencia de
contenido para la
revista?

manda whatsapp



ilhuicamina
REVISTA MASÓNICA DIGITAL

Anúnciate

desde \$500 por edición

Contacto del Editor



(998) 2464554





Promos

Enero

Cejas y pestañas



Lifting de pestañas
\$349



Lifting de pestañas
+ cejas HD
\$649



Pestañas clásicas
+ laminado
\$699



Pestañas efecto rimel
VOLUMEN 2D, 3D Ó 4D
\$749



Pestañas hawaianas
+ laminado
\$799



998 292 9981

MASTER'S

BARBER SHOP

CORTE
\$180



AGENDA TU CITA

99-88-92-19-19

La **Gran Logia del Estado “Andrés Quintana Roo”** os invitamos a participar en un evento único e histórico, en donde los Masones de todo el continente nos reuniremos para engrandecer y fortalecer la gran cadena de unión universal.

No se pierdan la oportunidad de estrechar lazos fraternos, así como compartir experiencias y tradiciones con muchos otros hermanos de toda América; dentro del Marco de la

Asamblea General Intermedia de la CMI

(Confederación Masónica Interamericana)

Construyendo puentes



Los esperamos en **Cancún**
Gran Oriente de
Quintana Roo, México
4, 5 y 6 de Abril del 2025





Wao!!!